

УДК 159.923
ББК Ю 940

Надежда Михайловна Сараева,
доктор психологических наук, профессор,
Забайкальский государственный гуманитарно-педагогический университет
им. Н. Г. Чернышевского (Чита, Россия), e-mail: saraiewa@mail.ru

Наталья Александровна Сеткова,
Забайкальский государственный
гуманитарно-педагогический университет им. Н. Г. Чернышевского
(Чита, Россия), e-mail: natalya.setkova@mail.ru

Самореализация педагогов в осложнённых условиях жизненной среды¹

В статье представлены результаты эмпирического анализа самореализации педагогов, проживающих и выполняющих профессиональную деятельность в осложнённых условиях жизненной среды – в г. Чита Забайкальского края. Актуальность темы исследования определяется значимостью самореализации личности для общественного и индивидуального развития. Обозначено: региональные параметры жизненной среды человека могут влиять на успешность его самореализации. Даны определения понятий «жизненная среда» и «осложнённые условия» (жизненной среды). В качестве осложнений, характерных для жизненной среды Забайкальского края, названы тягостные для человека природно-климатические характеристики, экологическое неблагополучие, сниженные показатели социально-экономического развития региона. Методологической основой исследования является субъектно-деятельностный подход к анализу психических явлений. Выборка исследования – 184 педагога. Уровень самореализации определялся по результатам «Самоактуализационного теста» (САТ) и по показателям осмысленности жизни, выявляемым с помощью «Теста Смысложизненных ориентаций» (СЖО). Установлено, что большинство обследованных педагогов достигает высокого и среднего уровня самореализации. Однако 25 % специалистов в выборке достигает лишь низкого уровня самореализации. С помощью факторизации данных показана роль профессионально значимых качеств личности педагогов – социального интеллекта, интернальности и других. Подчёркнута значимость осмысленности жизни и деятельности, ценностных ориентаций педагогов в их самореализации, особенно в осложнённых условиях жизненной среды.

Ключевые слова: самореализация, педагоги, жизненная среда, осложнённые условия, социальный интеллект, осмысленность жизни.

Nadezhda Mikhailovna Sarayeva,
Doctor of Psychology, Professor,
Zabaikalsky State Humanitarian Pedagogical University
named after N. G. Chernyshevsky (Chita, Russia), e-mail: saraiewa@mail.ru

Natalija Aleksandrovna Setkova,
Assistant Professor,
Zabaikalsky State Humanitarian Pedagogical University
named after N. G. Chernyshevsky (Chita, Russia), e-mail: natalya.setkova@mail.ru

Teachers' Self-realization in Complicated Living Environment

The article presents the results of the empirical analysis performed to study self-realization of teachers who live and work in complicated conditions of living environment, namely in the town of Chita, Zabaikalsky Krai. The relevance of the

¹ Работа выполнена в рамках Государственного задания вузу Минобрнауки РФ, № 6.3657.2011.



research topic is determined by the importance of personality's self-realization for the social and individual development. The regional aspects of environment may influence the successfulness of man's self-realization. The authors of the article define the notions of "living environment" and "complicated living environment". Severe weather and climate conditions, unfavorable ecology and reduced indices of social and economic development of the region are the factors which complicate the living environment in the Zabaikalsky Krai. The methodology of the study is the subject-action approach to the analysis of psychic phenomena. The number of teachers involved in the study is 184. The authors tested the level of their self-realization with the help of Self-Realization Test (SRT) and sense of life indicators received from the Life Situations Orientation Test (LSOT). Most teachers under study get high and middle self-realization levels. However, 25 % of the teachers from the sample study can reach only the low self-realization level. The data factorization helps to show the role of professionally important teachers' character features – social intelligence, internality and others. The authors stress the importance of the teachers' meaning of life and activity, value orientations in their self-realization, especially in the complicated conditions of the living environment.

Keywords: self-realization, teachers, living environment, complicated conditions, social intelligence, sense of life.

Актуальность исследования проблемы самореализации личности определяется социальным запросом, оформившимся в развитых странах, где самореализация личности становится социальной нормой. И в нашей стране исследования самореализации приобрели в настоящее время особую актуальность в связи с социальными процессами, обеспечившими, с одной стороны, новые возможности для самореализации личности, а с другой – депривировавшими для многих потребность в самореализации.

Вслед за В. Е. Ключко [7], Л. А. Коростылёвой [9] мы понимаем самореализацию как внешний, процессуальный аспект развития личности, сущностным аспектом которого является самоактуализация. Самоактуализация – процесс, протекающий во внутреннем плане личности, а самореализация – во внешнем. Самореализация есть форма самоактуализации (Э. В. Галажинский [2]).

Впервые концептуальное оформление в психологии идея самоактуализации получила в работах К. Гольдштейна, который относил потребность в самоактуализации к числу базовых. Первые развернутые концепции самоактуализации созданы в 40-е гг. XX в. в рамках гуманистического направления (А. Маслоу, К. Роджерс и др.), хотя проблема самоактуализации обсуждалась значительно раньше вне его рамок (К.-Г. Юнг, А. Адлер, К. Хорни, Г. Олпорт, Г. Мэрфи, Г. Келли, Э. Фромм).

Актуален вопрос о природе стремления к самоактуализации: представители гуманистического направления считают потребность в ней врождённой. Для экзистенциалистов (В. Франкл, С. Мадди и др.) развитие есть результат собственных выборов человека, его самосозидания, осуществления смысла жизни. Самоактуализация при этом мыслится как результат или побочный эффект этих процессов. Созданы различные модели самореализации. С. Мадди различает два варианта модели самореализации: актуализации, когда человек следует тому, что предназначено для него природой; и совершенствования, когда он созидает себя, ориентируясь на идеал.

В отечественной психологической науке разработка проблемы самореализации как самостоятельной или в русле проблем субъектности, самоопределения, самодетерминации личности осуществляется трудами многих учёных (Б. Г. Ананьев, А. Г. Асмолов, Б. С. Братусь, Б. Е. Василюк, Л. С. Выготский, Э. В. Галажинский, В. П. Зинченко, В. Е. Ключко, О. М. Краснорядцева, А. Н. Леонтьев, Д. А. Леонтьев, Б. Ф. Ломов, В. А. Петровский, С. Л. Рубинштейн, В. И. Слободчиков, Д. Н. Узнадзе и др.). Определение самореализации личности дано Л. А. Коростылёвой. Самореализация – это «осуществление возможностей развития Я посредством собственных усилий, содейтельности и сотворчества с другими людьми <...> и миром в целом» [9, с. 7]. В отечественной

общей психологии понятие самоактуализации у многих исследователей выступает неполным синонимом понятия самореализации (Э. В. Галажинский, В. Е. Клочко, Л. А. Коростылева, Д. А. Леонтьев и др.).

Смысловые аспекты самореализации обсуждаются в работах Д. А. Леонтьева [11]. Он называет два пути обретения смысла жизни: 1) путь адаптации – приведение смысла своей жизни в соответствие с реальностями жизни, и 2) путь самореализации – приведение жизни в соответствие со своим пониманием смысла. На наш взгляд, психологическая адаптация неразрывно связана с самореализацией личности, является её условием. Это соответствует трактовке адаптации в литературе [1; 14].

Известно, что в системе факторов, обуславливающих самореализацию личности, важная роль принадлежит внешним, средовым факторам. Так, доказано, что региональные параметры жизненной среды человека могут влиять на успешность его самореализации (Р. Р. Ишмухаметов [6]).

Целью данной работы является изучение самореализации личности в осложнённых условиях жизненной среды. Понятие «жизненная среда» обозначает совокупность природных и социальных условий и факторов, во взаимодействии с которыми происходит развитие организма и психики индивида, многих людей [15]. Особые природно-климатические, экологические и социальные характеристики жизненной среды, затрудняющие жизнедеятельность человека и обуславливающие специфику адаптационных процессов, называются осложнёнными условиями [18].

Работа выполнена в Забайкальском крае, для которого характерен комплекс осложнённых условий жизненной среды: тягостные для человека природно-климатические характеристики, деформированная экологически «загрязнениями» природная (физическая) среда, сниженные показатели социально-экономического развития региона.

Анализ самореализации проводится на примере педагогов. Профессиональная деятельность определяется как одна из основных сфер саморазвития и самореализации личности (К. А. Абульханова-Славская, Б. Г. Ананьев, А. А. Деркач, Е. А. Климов, Л. А. Коростылёва, А. К. Маркова,

Л. М. Митина, Т. Х. Невструева, А. В. Петровский, В. А. Петровский и др.).

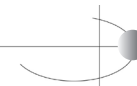
Психологами изучается активизация потенциала личности в конкретной профессиональной практике [12], актуализация субъектности как условие профессионального развития специалиста [5]. Рассматриваются факторы профессионального роста специалистов [4], анализируется конкурентоспособность личности как особая форма реализации потенциала человека в профессиональной деятельности [20], мотивация к труду как проявление самореализации [3].

В ряде работ исследованы механизмы профессиональной самореализации [17], особенности самореализации представителей различных профессий: спасателей [16], сотрудников разных типов банков [19], госслужащих [8], бизнесменов в экономической сфере [13].

Но несмотря на активный интерес к данной проблеме, степень её изученности не соответствует потребностям научного знания и практики. Так, актуальным является изучение самореализации педагогов, как представителей одной из самых массовых и социально значимых профессий, в конкретных условиях жизненной среды. Сказанное выше обусловило выбор темы исследования, предметом которого является уровень самореализации педагогов, которые осуществляют свою профессиональную деятельность в осложнённых условиях жизненной среды – в г. Чита, административном, экономическом, культурном центре Забайкальского края.

Методологической основой исследования является субъектно-деятельностный подход к анализу психических явлений (С. Л. Рубинштейн, А. Н. Леонтьев, Б. Ф. Ломов, А. Г. Асмолов, В. А. Петровский, В. А. Иванников). Работа выполнялась с опорой на важнейшие методологические принципы психологической науки: принцип детерминизма, принцип единства человека и среды, сознания и деятельности, личностный принцип.

Базовыми в работе являются теории самоактуализации личности А. Маслоу, К. Роджерса; в отечественной психологии – методологические и теоретические позиции Б. Г. Ананьева, А. И. Анцыферовой, А. Г. Асмолова, А. В. Брушлинского, Ф. Е. Василюка, Л. С. Выготского, Э. В. Галажинского, В. Е. Клочко, Л. А. Коростылё-



вой, Д. А. Леонтьева и других по самореализации личности.

Организация и методы исследования

Выборку исследования составили 184 педагога: учителя общеобразовательных школ, логопеды и воспитатели детских садов, все с высшим образованием и со стажем работы не менее 3–5 лет.

Методы получения эмпирических данных. Исходя из понимания самореализации как формы самоактуализации личности, уровень самореализации определялся по результатам «Самоактуализационного теста» (САТ) Э. Шострома в модификации Л. Гозмона, М. Кроза и М. Латинской. Для определения уровня самореализации личности использовались два критерия. Первым критерием являлся количественный показатель по каждой шкале САТ. Согласно Э. Шострому, большая часть самоактуализирующихся людей демонстрирует результаты в пределах 50–65 Т-баллов по большинству шкал. Вторым критерием было количество шкал, попадающих в диапазон показателей, определяемых нами как «средний». Для удобства анализа были определены границы показателей условно высокого (50 и выше баллов САТ), среднего (от 40–49 баллов) и низкого (ниже 40 баллов) уровней самоактуализации. Так, для низкого уровня самоактуализации характерно попадание в этот интервал показателей 0–4 шкал САТ; средний уровень самоактуализации предполагает, что в данный интервал попадут показатели 5–9 шкал; высокий уровень – 10 и более шкал [101]. Этот критерий необходим для учета всех 14 шкал теста.

Уровень самореализации определялся также по показателям осмысленности жизни (согласно Л. А. Коростылевой, А. А. Скрипкину и др.), выявляемым с помощью «Теста Смыслоразностных ориентаций» Д. А. Леонтьева. Выявлялся уровень социального интеллекта педагогов с помощью теста Дж. Гилфорда и М. Салливена в адаптации Е. С. Михайловой. Но в статье показатели социального интеллекта представлены только в факторной структуре данных.

Результаты подвергались обработке с помощью математических методов. Проводилось сравнение процентного состава групп по уровням самореализации, дан сравнительный анализ усреднённых профилей самореа-

лизации педагогов, осуществлена процедура факторного анализа.

Результаты и их обсуждение

Показатели самореализации педагогов по САТ представлены в табл. 1.

Таблица 1

Количество педагогов (в %) по уровням самореализации (показатели САТ)

<i>Уровень самореализации</i>	<i>Количество педагогов</i>
Высокий	41,0
Средний	34,0
Низкий	25,0

По результатам Самоактуализационного теста можно сделать вывод о том, что большинство педагогов достигает высокого и среднего уровней самореализации. Однако обращает на себя внимание, что четвертая часть специалистов в выборке достигает лишь низкого уровня самореализации

При исследовании уровня осмысленности жизни как показателя самореализации у представителей профессий разных типов были получены данные, представленные в табл. 2.

Таблица 2

Количество педагогов (в %) по уровням осмысленности жизни (показатели теста СЖО)

<i>Название шкал теста СЖО</i>	<i>Уровни осмысленности жизни</i>		
	<i>Высокий</i>	<i>Средний</i>	<i>Низкий</i>
Цели	45,0	48,0	7,0
Процесс	42,0	48,0	10,0
Результат	43,0	42,0	15,0
Локус контроля-Я	43,0	50,0	7,0
Локус контроля-жизнь	44,0	43,0	13,0
Общий уровень осмысленности жизни	48,0	41,0	11,0

Из таблицы видно, что педагоги в большинстве своём имеют показатели высокого и среднего уровней осмысленности жизни, что подтверждает предыдущий вывод о том, что они осознают себя самореализующимися личностями.

Проанализируем более детально, по каким шкалам и какое количество педагогов имеет высокие показатели самореализации, чтобы понять, какие личностные свойства обуславливают её успешность. Количество людей (в %) с высокими показателями шкал САТ в группе с высоким уровнем самореализации представлено на рис. 1.

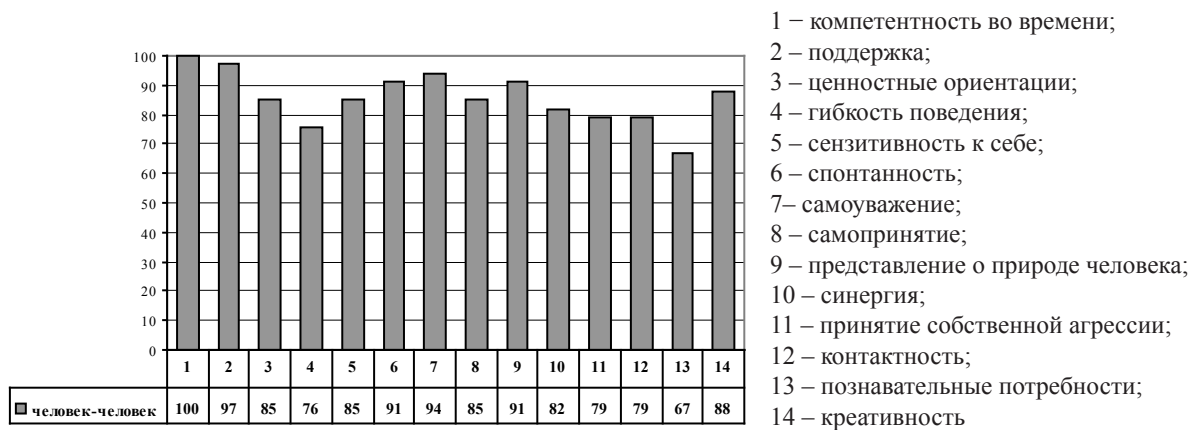


Рис. 1. Количество педагогов (в %) с высокими показателями шкал САТ (в группе с высоким уровнем самореализации)

Ранжирование качеств, обеспечивающих высокий уровень самореализации педагогов в профессиональной деятельности, показало следующее: высшие ранги имеют компетентность во времени и качества, входящие в шкалу «Поддержка» (степень независимости ценностей и поведения человека от воздействия извне, стремление руководствоваться в жизни собственными целями, убеждениями, установками и принципами, что, однако, не

означает враждебности к окружающим и конфронтации с групповыми нормами); на третьем месте – самоуважение; и далее – представления о природе человека, спонтанность, креативность, самопринятие, чувствительность к себе, ценностные ориентации.

Обратимся к группе педагогов с низким уровнем самореализации, чтобы установить, какие качества личности препятствуют достижению более высоких показателей (рис. 2).

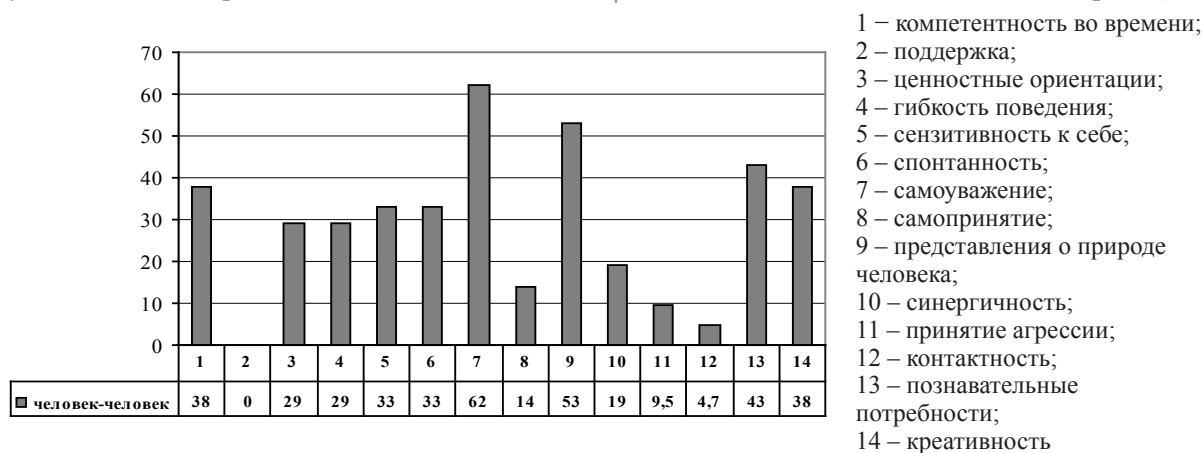


Рис. 2. Количество педагогов (в %) с высокими показателями шкал САТ (в группе с низким уровнем самореализации)

Диаграмма показывает, что и в данной подгруппе педагоги имеют высокие показатели по САТ: прежде всего, по шкале самоуважения, представлений о природе человека. Но отсутствуют респонденты, имеющие высокие баллы по базовой шкале поддержки, которая отражает степень ответственности за собственную жизнь. Малое число людей имеет высокие баллы по шкалам контактности, принятия агрессии, самопринятия, синергичности, гибкости поведения, ценностных ориентаций. Низкие показатели по

названным шкалам свидетельствуют о недостаточно развитом социальном интеллекте, который является профессионально важным качеством педагогов. Можно полагать, что в этом – одна из возможных причин с низкого уровня самореализации педагогов.

Для уточнения факторов, определяющих уровень самореализации педагогов, использовалась процедура факторного анализа данных. Результаты факторного анализа представлены в табл. 3.

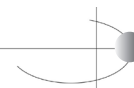


Таблица 3

Факторный анализ показателей социального интеллекта и самореализации педагогов

№	Название фактора	Факторный вес	Охват дисперсии, %
1	Осмысленность жизни и деятельности		18
	Процесс	0,842	
	Результат	0,743	
	Цели	0,795	
	Локус контроля-жизнь	0,787	
	Локус контроля -Я	0,715	
2	Активность позитивной направленности		17
	Компетентность во времени	0,756	
	Гибкость поведения	0,699	
	Ценностные ориентаций	0,628	
	Самопринятие	0,612	
	Принятие агрессии	0,606	
3	Социальный интеллект		11
	Эмоциональный комфорт	0,715	
	Интернальность	0,663	
	Адаптация	0,572	
	Познавательные потребности	0,500	

По данным таблицы видно, что самым значимым фактором самореализации педагогов является фактор осмысленности жизни и деятельности. Осмысленность жизни и деятельности – чрезвычайно значимый фактор в условиях реальной жизнедеятельности, особенно в осложненных условиях жизненной среды, с учётом недостаточной оплаты труда и лишь формальным признанием социальной значимости профессии педагога. Именно смыслы деятельности выступают в качестве основных детерминант самореализации педагогов.

Интенсивное и результативное взаимодействие с людьми, предполагающее самореализацию педагогов, невозможно без личностных характеристик, чьи показатели вошли в структуру второго фактора, и центральное место среди них занимает активность, имеющая позитивную направленность.

Отметим в структуре данного фактора показатель ценностных ориентаций личности. Он подчеркивает «аксиологическую нагруженность» деятельности педагогов.

Показатели гибкости поведения, принятия агрессии определяют значимость социального интеллекта респондентов данной профессиональной группы. Социальный интеллект обеспечивает эмоциональный комфорт и адаптацию человека. Значимое место в структуре рассматриваемого фактора зани-

мает интернальность, способность личности принять на себя ответственность за происходящее.

Интересны результаты факторизации данных отдельно по группе с низким уровнем самореализации. Первый выделившийся фактор мы назвали «Приспособление к среде», второй – «размытость целевых границ» и третий – «Я-концепция, агрессия».

В группе педагогов с низким уровнем самореализации социальный интеллект обеспечивает не столько самореализацию, сколько адаптацию. Социальный интеллект входит в механизм адаптации. Для педагогов данной группы характерно многообразие, смешение, пестрота целей и стремлений, что, вероятно, и затрудняет самореализацию. Осмысленность жизни как самостоятельный компонент уходит из факторной структуры. Но появляется фактор «Я-концепция, агрессия». У людей с низким уровнем самореализации «Я-концепция» представляет собой недостаточно гармоничное образование, что препятствует самореализации. В качестве альтернативного способа поведения выступает агрессия. На основании приведенных данных можно сделать следующие выводы.

По результатам Самоактуализационного теста можно сделать вывод о том, что большинство обследованных педагогов, живущих и работающих в осложненных условиях жиз-



ненной среды, достигает высокого и среднего уровня самореализации. Однако 25 % специалистов в выборке достигает лишь низкого уровня самореализации.

Результаты Теста смысложизненных ориентаций подтверждают предыдущий вывод.

Самореализация педагогов в осложнённых условиях жизненной среды обусловлена разными факторами. Одну группу факторов составляют профессионально значимые качества личности педагогов и среди них, в первую очередь, социальный интеллект, интернальность.

Осмысленность жизни и деятельности – другой значимый фактор самореализации педагогов. Именно смыслы деятельности выступают в качестве основных детерминант самореализации педагогов в осложнённых условиях жизненной среды, недостаточной оплаты труда и лишь формального признания социальной значимости профессии.

Важна роль ценностных ориентаций педагогов в достижении ими самореализации, что подчеркивает «аксиологическую нагруженность» деятельности педагогов.

Список литературы

1. Березин Ф. Б. Психическая и психофизиологическая адаптация человека. Л., 1988. 270 с.
2. Галажинский Э. В. Системная детерминация самореализации личности. Томск: Изд-во Томского ун-та, 2002. 212 с.
3. Герасимов А. В. Мотивация персонала к труду как проявление самореализации: дис. ... канд. психол. наук. Барнаул, 2003. 192 с.
4. Горяев В. Г. Особенности самореализации, профессионально-личностного роста учителя музыки в системе повышения квалификации: психологический аспект: дис. ... канд. психол. наук. Тверь, 1998. 185 с.
5. Жаринов А. В. Развитие субъектности личности в системе акмеологического мониторинга: дис. ... канд. психол. наук. М., 2004. 219 с.
6. Ишмухаметов Р. Р. Проблемы самореализации личности: учеб. пособие. М.: КРАССАНД, 2010. 104 с.
7. Ключко В. Е., Галажинский Э. В. Самореализация личности: системный взгляд / под ред. Г. В. Залевского. Томск: Изд-во Томского ун-та, 1999. 154 с.
8. Ковшуро О. Д. Рефлексивные и социально-психологические особенности самореализации государственных служащих: дис. ... канд. психол. наук. М., 2002. 238 с.
9. Коростылёва Л. А. Психология самореализации личности: основные сферы жизнедеятельности: автореф. дис. ... докт. психол. наук. СПб., 2001. 39 с.
10. Костылева А. А. Актуализация личностного потенциала педагога как средство развития диалогической направленности педагогического общения: дис. ... канд. психол. наук. Курган, 2010. 227 с.
11. Леонтьев Д. А. Самореализация и сущностные силы человека // Психология с человеческим лицом: гуманистическая перспектива в постсоветской психологии / под ред. Д. А. Леонтьева, В. Г. Щур. М.: Смысл, 1997. С. 156–176.
12. Марков В. И. Личностно-профессиональный потенциал управленца и его оценка / под общ. ред. А. А. Деркача. М.: Изд-во РАГС, 2001. 264 с.
13. Мелешко А. В. Индивидуально-личностные особенности самореализации бизнесменов в экономической деятельности: дис. ... канд. психол. наук. М., 2005. 315 с.
14. Налчаджян А. А. Социально-психическая адаптация личности (формы, механизмы и стратегии). Ереван: Изд-во АН Армянской ССР, 1988. 263 с.
15. Панов В. И. Экологическая психология: опыт построения методологии. М.: Наука, 2004. 197 с.



16. Питерская О. В. Психологические основания успешности самореализации личности в особых видах труда: дис. ... канд. психол. наук. Барнаул, 2002. 161 с.
17. Плотников М. А. Карьера как акмеологический механизм профессиональной самореализации кадров управления: дис. ... канд. психол. наук. М., 2010. 149 с.
18. Психологическая адаптация и психологическое здоровье человека в осложнённых условиях жизненной среды: кол. моногр. М.: Изд.дом Академии естествознания, 2011. 322 с.
19. Рогозина Т. И. Оценка характеристик работы подчинёнными во взаимосвязи со стилем взаимодействия руководителя и особенностями его самореализации: На примере финансовых организаций: дис. ... канд. психол. наук. СПб., 2005. 189 с.
20. Токарева Е. В. Индивидуально-психологические особенности развития конкурентоспособности личности: дис. ... канд. психол. наук. М., 2007. 180 с.

Статья поступила в редакцию 18.01.2012 г.